

KONFERENCJA NAUKOWO-SZKOLENIOWA

14 maja 2016, godz. 9.00-18.00

Akademia Pedagogiki Specjalnej w Warszawie, ul. Szczęśliwicka 40,
Audytorium im. Janusza Korczaka

MAŁE DZIECKO - TABU I MITY w rozwoju i terapii małego dziecka

*Troska Akceptacja Bezpieczeństwo Uczenie
we wspomaganiu rozwoju dziecka i wsparciu rodziców*



ORGANIZATORZY:



Instytut Pedagogiki Specjalnej, Instytut Wspomagania Rozwoju Człowieka i Edukacji
Akademii Pedagogiki Specjalnej im. Marii Grzegorzewskiej w Warszawie

Koło Naukowe Wczesnego Wspomagania Rozwoju WWR Progressus

Fundacja WSPARCIE NA STARCIE

Fundacja Anny Florek Czas Dzieciństwa

Komitety Naukowy:

prof. dr hab. n. med. Jagna Czochońska
prof. dr hab. Edyta Gruszczyk-Kolczyńska
prof. dr hab. Joanna Głodkowska
prof. dr hab. Andrzej Twardowski
dr hab. prof. APS Małgorzata Kupisiewicz
dr hab. prof. APS Barbara Marcinkowska
dr hab. prof. APS Ewa Kulesza
dr hab. prof. APS Bernadeta Szczupał
dr hab. prof. WSNS Hanna Żuraw

Komitety Organizacyjny:

dr Anna Mikler-Chwastek (IWRCiE)
dr Radosław Piotrowicz (IPS)
dr Małgorzata Walkiewicz-Krutak (IPS)
dr Katarzyna Wereszka (IPS)
dr Grażyna Walczak (IPS)
mgr Maja Kłoda, mgr Maria Mossor-Kwit
(Fundacja WSPARCIE NA STARCIE)
stud. Katarzyna Midziak
(Koło Naukowe WWR Progressus)

Zapraszamy do udziału w II spotkaniu naukowo-szkoleniowym z cyklu „Małe dziecko”, którego celem jest:

Przełamywanie TABU – troska, akceptacja, bezpieczeństwo i uczenie dzieci: z problemami medycznymi, zespołami genetycznymi, adoptowanych, przedwcześnie urodzonych, z trudnościami w zachowaniu,

Praca nad sobą – przełamywanie barier, pokonywanie własnych słabości, uprzedzeń w pracy terapeutycznej,

Obalanie mitów – rozwianie wątpliwości związanych z rozwojem, diagnozą, terapią.

Konferencja „Małe dziecko – tabu i mity w rozwoju i terapii” służy:

- poznaniu i zrozumieniu trudności rozwojowych małych dzieci,
- pokonywaniu własnych lęków i obaw w pracy z „dziećmi trudnymi”,
- przełamywaniu barier w podejściu do pracy z dzieckiem i rodzicami,
- podejmowaniu nowych wyzwań we wspomaganiu dzieci wymagających specjalistycznych form opieki i wsparcia w domu,
- promowaniu idei opieki rozwojowej, wczesnej interwencji i wczesnego wspomagania rozwoju dziecka.

RAMOWY PLAN KONFERENCJI:

8:00 – 9:00 REJESTRACJA

9:00 – 14:30 CZĘŚĆ WYKŁADOWA

Wystąpienia zaproszonych prelegentów w sześciu obszarach tematycznych:

1. Dzieci z rzadkimi zespołami genetycznymi.
2. Dzieci przedwcześnie urodzone.
3. Dzieci adoptowane.
4. Dzieci przewlekłe chore, z problemami medycznymi.
5. Dzieci z zaburzeniami zachowania.
6. Postawy rodziców i specjalistów w obliczu trudności rozwojowych dziecka.

14:30 – 15:15 PRZERWA OBIADOWA

15:15 – 18:00 CZĘŚĆ WARSZTATOWA

Warsztaty prowadzone przez specjalistów i rodziców.

CZĘŚĆ WYKŁADOWA

9:00 – 14:30

- 9:00 – 9:10 Otwarcie konferencji
- 9:10 – 9:55 *Rola środowiska rodzinnego w procesie wczesnego wspomagania rozwoju dzieci z niepełnosprawnościami.*
prof. dr hab. Andrzej Twardowski
- 9:55 – 10:25 *Wizerunek dziecka z zaburzeniami w rozwoju w poglądach rodziców.*
prof. dr hab. Hanna Żuraw
- 10:25 – 10:45 *Kontakt rodzic – specjalista. Dobra relacja fundamentem efektywnej współpracy.*
mgr Joanna Dryjańska
- 10:45 – 11:00 przerwa
- 11:00 – 11:30 *Mam gen w sobie. Dzieci z rzadkimi zespołami genetycznymi.*
dr n. med. Anna Jakubiuk-Tomaszuk
- 11:30 – 12:00 *Dziecko przewlekle chore – wyzwaniem dla terapeuty / nauczyciela.*
lek. med. Ewa Gyrczuk
- 12:00 – 12:30 *Wsparcie medyczne i co dalej? Dzieci przedwcześnie urodzone.*
mgr Monika Jodłowska
- 12:30 – 12:45 przerwa
- 12:45 – 13:05 *Dziecko osamotnione – budowanie relacji zaufania.*
dr Mieczysław Sędzicki
- 13:05 – 13:35 *Budowanie więzi z dzieckiem z perspektywy rodzin adopcyjnych i zastępczych.*
mgr Sylwia Łysakowska
- 13:35 – 14:05 *Jak przełamywać swoje bariery, lęki w kontakcie z dzieckiem nieznanym?*
dr. n. med. Magdalena Skotnicka-Chaberek
- 14:05 – 14:30 *Bycie razem mimo różnic.*
dr Radosław Piotrowicz, mgr Maja Kłoda

CZĘŚĆ WARSZTATOWA

15:15 – 18:00

WYKAZ WARSZTATÓW:

1. Arteterapia w pomocy psychologicznej.
2. Bajkoterapia jako metoda wspomagająca dzieci z zaburzeniami zachowania.
3. Baw się ze mną – wspomaganie rozwoju mowy dziecka.
4. Bezpieczne lądowanie w przedszkolu – dziecko z cukrzycą i innymi problemami medycznymi.
5. Ćwiczenia logorytmiczne jako forma wspierania rozwoju dzieci z zaburzeniami językowymi.
6. Domowe laboratorium małego dziecka.
7. Dziecko głuchoniewidome – aranżacja przestrzeni terapeutycznej.
8. Dziecko przewlekle chore w szkole i przedszkolu.
9. Dziecko z zespołem Downa – od niemowlęctwa do wieku młodzieńczego – fakty i mity z perspektywy praktyka i rodzica.
10. Efektywna terapia – gabinet czy dom? Jak planować oddziaływania terapeutyczne, aby przynosiły trwałe rezultaty?
11. Jak rozmawiać o niepełnosprawności?
12. Jak wspierać swoje dziecko – czyli o tym, jak pomagać rodzicom małych dzieci z autyzmem być wspierającą mamą / tatą.
13. Jak rozwijać umiejętności społeczne dzieci z zaburzeniami ze spektrum autyzmu w przedszkolnej grupie integracyjnej?
14. Jak zorganizować przestrzeń do zajęć i zabaw dla dzieci z niepełnosprawnością?
15. Jak zrozumieć (trudne) dziecko? – teoria przywiązania w pigułce.
16. Jawność adopcyjna w praktyce.
17. Kangury są wśród nas, czyli o stomii u dzieci.
18. Kreatywność w działaniu dziecka przedszkolnego. Rozwój motoryki małej i dużej w zabawie.

19. Milczenie jest złotem? Dzieci niemówiące – fakty i mity.
20. Mity i fakty – ASD.
21. Mity i fakty o rozwoju psychoruchowym niemowlęcia i małego dziecka.
22. Moja siostra ma autyzm.
23. Mój Złośnik – czyli jak nauczyć dzieci mądrego radzenia sobie ze złością.
24. Niemowlę z grupy ryzyka pod opieką neurologopedy – dylematy terapeuty.
25. Nie-zgrany maluch – wspieranie dziecka z zaburzeniami sensorycznymi w środowisku domowym.
26. Opieka medyczna nad wcześniakiem.
27. Problem z jedzeniem lub wybiórczą dietą u małych dzieci i niemowląt.
28. Proces włączania dziecka z niepełnosprawnością (padaczka, autyzm, dziecko z rurką tracheotomijną).
29. Przyjazna dyscyplina – pozytywne podejście do zachowań trudnych.
30. Trudne sytuacje w życiu z dzieckiem z autyzmem – jak sobie radzić?
31. Warsztat pracy logopedy prowadzącego terapię małego dziecka.
32. Wspieranie rozwoju mowy i komunikacji u dzieci z grupy ryzyka – fakty i mity.
33. Wspomaganie psychoruchowe małego dziecka w formie zabawy z udziałem rodziców.
34. Wychowanie w duchu empatii – jako naturalna przeciwwaga dla zachowań agresywnych.
35. (Nie)zwykłe dziecko – (nie)zwykłe możliwości... Model udzielania pomocy psychologiczno-pedagogicznej małemu dziecku i jego rodzinie – doniesienia z praktyki.

Temat:	Arteterapia w pomocy psychologicznej.
Prowadzący:	Małgorzata Krzemińska, mgr Anna Zarębska
Czas trwania:	15:15 – 18:00 (150 minut)
Wprowadzenie:	Warsztat jest przeznaczony dla rodziców i specjalistów zainteresowanych arteterapią jako metodą pracy z osobami/rodzinami z doświadczeniem straty, przerwanych więzi i niekorzystnych doświadczeń dziecięcych. Głównym celem warsztatu jest zrozumienie przez uczestników roli trudnych doświadczeń w budowaniu tożsamości oraz uświadomienie sobie przez nich możliwości przepracowania urazów.
Opis:	<p>Dzięki udziałowi w warsztacie Uczestnicy:</p> <ul style="list-style-type: none"> • uświadomią sobie rozmaite stereotypy i niektóre tabu w obszarze adopcji, • przekonają się w jaki sposób działa stereotyp dot. traumy i niekorzystnych doświadczeń dziecięcych, • nauczą się dostrzegać i odnajdywać zasoby wewnętrzne, • doświadczą jaką rolę pełni w życiu poczucie ciągłości własnej historii, • dowiedzą się czegoś nowego nt. możliwości przepracowania urazów, • zdobędą umiejętność konstruktywnego spojrzenia na trudne i bolesne doświadczenia i przeżycia własne oraz dzieci wychowujących się poza własnym systemem rodzinnym.



Małgorzata Krzemińska

Pedagog (specjalność edukacja przedszkolna i wczesnoszkolna), dogoterapeutka. Doświadczenie zawodowe: prowadzenie zajęć dla dzieci z udziałem psa w przedszkolach, szkołach, placówkach opiekuńczo-wychowawczych, w Schronisku dla Kobiet i Dzieci; prowadzenie cykli zajęć dogoterapeutycznych dla dzieci w Domu Dziecka dla Dzieci Chorych; dla rodzin rozdzielonych (dzieci w pieczy zastępczej) w Fundacji „Zielone Wzgórze”, współprowadzenie zajęć terapeutycznych z udziałem psa dla rodzin, prowadzenie dogoterapii dla dzieci osieroconych (Stowarzyszenie Hospicjum Łódzkie); prowadzenie warsztatów dla młodzieży "DOGetowe Wakacje z Psem"; prowadzenie warsztatów integracyjnych i szkoleniowych dla wolontariuszy.



mgr Anna Zarębska

Psycholog, arteterapeutka, socjoterapeutka, terapeutka traumy metodą Zaawansowanej Terapii Integrującej. Doświadczenie: animatorka i wychowawca w środowiskowej świetlicy socjoterapeutycznej, pedagog szkolny (gimnazjum), asystent rodziny w Miejskim Ośrodku Pomocy Społecznej, kurator społeczny i zawodowy, obecnie psycholog w niepublicznej poradni psychologiczno-pedagogicznej Integra w Łodzi. Prowadzi zajęcia socjoterapeutyczne z dziećmi, młodzieżą a także z osobami chorującymi psychicznie; współprowadzi zajęcia arteterapeutyczne i dogoterapeutyczne dla dzieci wraz z opiekunami (rodziny zastępcze, dzieci przebywające w tymczasowej pieczy zastępczej), warsztaty dla samotnych matek oraz dla matek i dzieci po doświadczeniach przemocy i bezdomności (Fundacja „Zielone Wzgórze”); prowadzi arteterapię dla dzieci, także na obozach terapeutycznych.

Temat:	Bajkoterapia jako metoda wspomagająca dzieci z zaburzeniami zachowania.
Prowadzący:	mgr Monika Załęska, mgr Ewelina Zielant
Czas trwania:	15:15 – 18:00 (150 minut)
Wprowadzenie:	Zajęcia mają upowszechnić wiedzę na temat dobroczynnego wpływu bajek terapeutycznych na rozwój emocjonalny dzieci ze szczególnym uwzględnieniem dzieci z zaburzeniami zachowania.
Opis:	<p>W trakcie warsztatu przybliżymy wiedzę na temat bajkoterapii jako metody wspomagającej dziecko z zaburzeniami zachowania.</p> <p>Podczas zajęć omówione zostanie to czym jest bajkoterapia oraz jaką rolę odgrywa w rozwoju emocjonalnym dziecka. Uczestnicy dowiedzą się w jaki sposób bajkoterapia może być pomocna w wychowaniu, szczególnie w przypadku zaburzeń zachowania u dzieci. Uczestnicy zostaną zapoznani z tym jakie są rodzaje bajek terapeutycznych, jakie są zasady doboru ich do konkretnych problemów wychowawczych i zaburzeń zachowania oraz z zasadami jak stworzyć bajkę terapeutyczną.</p>



mgr Monika Załęska

Psycholog, specjalista terapii uzależnień, oligofrenopedagog i terapeuta wczesnego wspomagania rozwoju, arteterapeutka. Menedżer społeczny, wieloletnia wolontariuszka i animatorka projektów społecznych. Posiada kilkuletnie doświadczenie w pracy trenerskiej z grupami warsztatowo-szkoleniowymi. Jej zainteresowania zawodowe to psychologia osobowości, psychologia twórczości i kreatywności, psychologia pozytywna, techniki kreatywnego przekazu wiedzy w edukacji, biznesie, szkoleniach i reklamie, mediacja, profilaktyka i terapia uzależnień, psychologia kliniczna, psychoterapia, terapia rodzin, praca z traumą, agresją i przemocą, praca z osobami zagrożonymi wykluczeniem społecznym, psychodiagnostyka, psychodydaktyka, twórcze wspieranie rozwoju, śmiechoterapia, drama, gerontologia i edukacja osób w III wieku oraz szeroko pojęta arteterapia. Pasjonatka tańca i prac plastycznych, dużą satysfakcję daje jej praca z dziećmi i młodzieżą.



mgr Ewelina Zielant

Psycholog pracujący z dziećmi, ich rodzicami oraz wspomagający innych specjalistów w zakresie wspierania rozwoju dzieci i młodzieży przejawiającej zaburzenia zachowania oraz zagrożonej wykluczeniem społecznym. Uczestniczka studiów doktoranckich. Badaczka środowiska sportowego, nie tylko wyczynowego. Zapalona miłośniczka sportów biegowych oraz kibic siatkówki i piłki nożnej. Obecnie planuje badania potrzeb wśród dzieci przebywających w pieczy zastępczej. Zawodowo interesuje się psychologią wychowawczą, osobowości oraz emocji, kierowaniem zasobami ludzkimi, oddziaływaniem mediów, psychologią sportu, różnymi formami oddziaływań terapeutycznych oraz terapią systemową. Chętnie poznaje nowe metody badawcze i używa ich w swojej pracy. Interesuje się statystyką i wykorzystuje ją w tworzeniu nowych narzędzi badawczych.

Temat:	Baw się ze mną – wspomaganie rozwoju mowy dziecka.
Prowadzący:	dr Dorota Lipiec, dr Izabela Więcek-Poborczyk
Czas trwania:	15:15 – 16:30 (75 minut) 16:45 – 18:00 (75 minut)
Wprowadzenie:	Warsztat przeznaczony jest dla rodziców i specjalistów pracujących z dziećmi w wieku 3 – 7 lat. Przedstawimy propozycje atrakcyjnych dla dziecka zabaw / ćwiczeń mających na celu wspomaganie rozwoju mowy. Logopedyczne ćwiczenia „na wesoło” mogą być traktowane zarówno jako działania profilaktyczne, jak i stały element zajęć z dziećmi z opóźnionym lub zaburzonym rozwojem mowy.
Opis:	Jeśli jesteś zainteresowany wspieraniem rozwoju mowy dziecka poznaj zabawy usprawniające aparat artykulacyjny, oddychanie, słuch fizyczny i mowny. Zobacz w jaki sposób bawiąc się z dzieckiem można przygotować je do nauki czytania i pisania. Dowiedz się, jak w atrakcyjny dla dziecka sposób rozwijać jego kompetencję komunikacyjną.



dr Dorota Lipiec

Pedagog specjalny, logopeda, adiunkt w Zakładzie Logopedii i Lingwistyki Edukacyjnej Akademii Pedagogiki Specjalnej im. M. Grzegorzewskiej w Warszawie. Od 16 lat pracuje jako logopeda w przedszkolu publicznym, gdzie zajmuje się diagnozowaniem i terapią logopedyczną dzieci z różnymi zaburzeniami mowy. Zainteresowania naukowe: artykulacja – norma i patologia (dyslalia o różnej etiologii), profilaktyka logopedyczna, porozumiewanie się osób po laryngektomii całkowitej.



dr Izabela Więcek-Poborczyk

Językoznawca, logopeda, adiunkt w Zakładzie Logopedii i Lingwistyki Edukacyjnej Akademii Pedagogiki Specjalnej im. M. Grzegorzewskiej w Warszawie. Obok pracy naukowej od lat prowadzi terapię logopedyczną dzieci z zaburzeniami mowy (m.in. w Laboratorium Zaburzeń Mowy Czytania i Pisania Zakładu Logopedii APS; w Szkole Podstawowej nr 152 w Warszawie; w Poradni Logopedycznej Pozaszkolnej Placówki Specjalistycznej przy Fundacji Pomocy Ludziom Niepełnosprawnym; w Centrum Kompleksowej Diagnozy i Terapii Logopedycznej „Adesse”). Aktualnie jako logopeda pracuje z dziećmi w Przedszkolu nr 59 w Warszawie.

Temat:	Bezpieczne lądowanie w przedszkolu – dziecko z cukrzycą i innymi problemami medycznymi.
Prowadzący:	mgr Beata Oraniec, mgr Marcin Dębiński, mgr Dominika Szulc-Lewandowska
Czas trwania:	15:15 – 16:30 (75 minut) 16:45 – 18:00 (75 minut)
Wprowadzenie:	Warsztat jest przeznaczony dla nauczycieli, którzy podejmą lub planują pracę z dzieckiem z cukrzycą. Ma on na celu zaprezentowanie jak funkcjonuje w przedszkolu dziecko z cukrzycą, zapoznanie się ze specyfiką choroby i sposobem postępowania z dzieckiem oraz współpracy z jego rodzicami.
Opis:	Dzięki udziałowi w warsztacie Uczestnicy: <ul style="list-style-type: none">• uzyskają informacje jak może wpływać obecność dziecka z cukrzycą na organizację opieki i wychowania oraz resztę grupy przedszkolnej,• dowiedzą się jakie są podstawy prawne do podawania leków (w tym insuliny) w przedszkolu/szkole przez osoby bez przygotowania medycznego,• poznają urządzenia niezbędne w przedszkolu/szkole z dzieckiem z cukrzycą,• dowiedzą się jakie są zasady spożywania posiłków oraz przeliczania i podania insuliny,• nauczą się udzielania pierwszej pomocy w przypadku niedoboru lub nadmiaru cukru,• przekonają się jak ważna jest postawa nauczyciela oraz współpraca z rodzicami,• nauczą się jak postępować w sytuacjach awaryjnych.



mgr Dominika Szulc-Lewandowska
Mama dziecka z cukrzycą typu I.



mgr Beata Oraniec

Surdopedagog, pedagog Montessori, autorka publikacji na temat edukacji przedszkolnej. Ponadto ukończyła 3-stopniowy kurs z zakresu terapii behawioralnej. Prowadzi warsztaty i szkolenia w Fundacji CZAS DZIECIŃSTWA. Za szczególne zasługi dla oświaty i wychowania została nagrodzona Medalem Komisji Edukacji Narodowej. Od 17 lat pracuje z dziećmi, z tego ostatnich 15 lat w Społecznym Przedszkolu Integracyjnym w Warszawie.



mgr Marcin Dębiński

Pedagog, nauczyciel wychowania przedszkolnego, autor publikacji na temat edukacji przedszkolnej, Ponadto inżynier, absolwent SGGW, WSP ZNP i Studium Prawa Europejskiego. Współpracował z Wyższą Szkołą Przymierza Rodzin prowadząc ćwiczenia ze studentami. Prowadzi warsztaty i szkolenia w Fundacji CZAS DZIECIŃSTWA. Od 24 lat pracuje z dziećmi, z tego ostatnich 16 lat w Społecznym Przedszkolu Integracyjnym w Warszawie. Za szczególne zasługi dla oświaty i wychowania został nagrodzony Medalem Komisji Edukacji Narodowej. Prowadzi internetowy portal *Basiowe Gry Planszowe* z grami dla dzieci.

Temat:	Ćwiczenia logorytmiczne jako forma wspierania rozwoju dzieci z zaburzeniami językowymi.
Prowadzący:	dr Katarzyna Ita Bieńkowska, dr Agnieszka Woźniak
Czas trwania:	15:15 – 16:30 (75 minut) 16:45 – 18:00 (75 minut)
Wprowadzenie:	Celem warsztatu jest przekazanie uczestnikom doświadczeń własnych związanych z pracą z małymi dziećmi (do 3 r.ż) z zaburzonym rozwojem mowy z wykorzystaniem elementów logorytmiki.
Opis:	<p>W trakcie warsztatu Uczestnicy zapoznają się z ćwiczeniami logorytmicznymi, które można wpleść w proces terapii małych dzieci. Przedstawione będą ćwiczenia, które także rodzice bez trudu mogą wykonywać w domu. W trakcie warsztatu Uczestnicy dowiedzą się jak wykorzystać naturalną potrzebę ruchu i śpiewu do doskonalenia umiejętności słuchania i koncentracji uwagi niezbędnych do nauki języka.</p> <p><u>Możliwość uczestniczenia w warsztacie wspólnie z dziećmi do 3 r. ż.</u></p>



dr Katarzyna Ita Bieńkowska

Dr n. med., polonista, surdologopeda, adiunkt w Zakładzie Logopedii i Lingwistyki Edukacyjnej APS. Od 18 lat związana zawodowo z Centrum Diagnostyki, Leczenia i Rehabilitacji Zaburzeń Słuchu, Głosu i Mowy oraz Stowarzyszeniem Rodziców i Przyjaciół Dzieci z Wadą słuchu w Krośnie. Autorka programu *60 kroków do oceny i terapii dzieci z wadą słuchu*.



dr Agnieszka Woźniak

Pedagog specjalny, logopeda, surdopedagog. Przez wiele lat pracowała w placówkach zajmujących się opieką nad dziećmi z wadą słuchu oraz ich rodzinami (m.in. Klinika Otolaryngologii Akademii Medycznej, Instytut Fizjologii i Patologii Słuchu, Specjalistyczna Poradnia dla Dzieci i Młodzieży z Wadą Słuchu PZG). Obecnie jest adiunktem w Zakładzie Logopedii i Lingwistyki Edukacyjnej APS oraz wychowawcą i pedagogiem specjalnym w Szkole integracyjnej nr 70 w Warszawie.

Temat:	Domowe laboratorium małego dziecka.
Prowadzący:	mgr Bernadetta Kosewska
Czas trwania:	15:15 – 16:30 (75 minut) 16:45 – 18:00 (75 minut)
Wprowadzenie:	Celem warsztatu jest przekazanie uczestnikom jak budować wiedzę, umiejętności, kompetencje społeczne małego dziecka w środowisku domowym.
Opis:	<ol style="list-style-type: none">1. Odkrywanie potencjału twórczego działania dziecko – rodzic w prostych czynnościach dnia codziennego.2. Afirmacja rutyny, rytmizacji jako jeden z elementów budzenia motywacji wewnętrznej do poznawania siebie, drugiej osoby, świata.3. Istota wiary w możliwości dziecka, dostrzeganie jego preferencji, dawanie: przestrzeni, możliwości wyboru oraz czasu na samodzielne rozwiązywanie problemów.4. Charakter działań w kuchni, pokoju, łazience.5. Przeplatanie się zabawy i terapii. <p>Mam nadzieję, że tak jak ja na co dzień z moim dwulatkiem, dowiesz się jak dostrzegać – nazywać – wzmacniać zachowania pożądane, zapoznawać dziecko z obowiązkami domowymi, porządkować wspólnie otoczenie. Po spotkaniu łatwiej Ci będzie z dzieckiem eksperymentować, doceniać sukcesy i radzić sobie z niepowodzeniami malca. Przede wszystkim dowiesz się jak ważna jest codzienność i czerpanie radości z jej celebracji. Po warsztacie będziesz potrafił samodzielnie zrobić prostą zabawkę.</p>



mgr Bernadetta Kosewska

Magister w zakresie pedagogiki specjalnej, asystent w Zakładzie Terapii Pedagogicznej w Akademii Pedagogiki Specjalnej im. Marii Grzegorzewskiej. Terapeuta Integracji Sensorycznej, pracuje z dziećmi ze specjalnymi potrzebami edukacyjnymi.

Mama 2-letniej Antosi.

Temat:	Dziecko głuchoniewidome – aranżacja przestrzeni terapeutycznej.
Prowadzący:	mgr Małgorzata Książek, dr Elżbieta Paradowska, dr Grażyna Walczak
Czas trwania:	15:15 – 18:00 (150 minut)
Wprowadzenie:	Celem warsztatu jest ukazanie możliwości i uwarunkowań wczesnego wspomaganie rozwoju dzieci głuchoniewidomych.
Opis:	<ol style="list-style-type: none">1. Wielkość populacji małych dzieci głuchoniewidomych.2. Kluczowe obszary problemów funkcjonowania dziecka głuchoniewidomego.3. Uwarunkowania środowiskowe funkcjonowania małego dziecka.4. Cele i zasady wczesnego wspomaganie rozwoju dziecka głuchoniewidomego.5. Ocena potrzeb i możliwości małego dziecka głuchoniewidomego i jego środowiska, przestrzeni funkcjonowania.6. Metody i techniki wspomaganie rozwoju dziecka głuchoniewidomego.7. Wspieranie rodziny dziecka głuchoniewidomego, rola organizacji pozarządowych. <p>W trakcie warsztatu:</p> <ul style="list-style-type: none">• poznasz główne obszary problemów dziecka głuchoniewidomego: funkcjonowanie wzrokowo-słuchowe, komunikacja, rozwój poznawczy, społeczny, fizyczny,• poznasz zasady i sposoby rozpoznawania potrzeb i możliwości małego dziecka głuchoniewidomego i jego środowiska oraz możliwości ich zaspokajania,• poznasz zasady i sposoby oceny oraz aranżacji środowiska sprzyjającego rozwojowi małego dziecka głuchoniewidomego,• zobaczysz filmy ilustrujące wspomaganie rozwoju dziecka głuchoniewidomego w środowisku rodzinnym i poza nim,• zobaczysz różne pomoce służące wspomaganie rozwoju dziecka głuchoniewidomego i nauczysz się samodzielnie przygotowywać niektóre z nich.



mgr Małgorzata Książek

Tyflopedagog i surdopedagog, ukończyła Wyższą Szkołę Pedagogiki Specjalnej w Warszawie. Pracownik Towarzystwa Pomocy Głuchoniewidomym. Od niemal 30 lat pracuje na rzecz osób głuchoniewidomych (OGN) – dorosłych i dzieci. Organizuje i realizuje wsparcie (grupowe i indywidualne) dla osób głuchoniewidomych – dorosłych i dzieci oraz ich rodziców. Od ok. 20 lat współpracuje z Akademią Pedagogiki Specjalnej, prowadząc zajęcia dydaktyczne z zakresu wspomaganie rozwoju dzieci głuchoniewidomych i innych ze złożoną niepełnosprawnością, w tym rozwijania umiejętności komunikacyjnych, a od dwóch lat z metodyki pracy z OGN.

dr Elżbieta Paradowska



Pracownik APS w Katedrze Podstaw Pedagogiki Specjalnej. Ukończyła w roku 1987 WSPS – specjalność: rewalidacja niewidomych i niedowidzących. Początkowo pracowała w ZG PZN w Dziale Małego Dziecka i Współpracy z Rodziną, gdzie współorganizowała ogólnopolskie turnusy dla małych dzieci niewidomych z rodzicami (w których uczestniczyły też dzieci głuchoniewidome); prowadziła na nich zajęcia ogólnorozwojowe. Dodatkowo kierowała Punktem Konsultacyjnym dla Rodziców.

W roku 1997 ukończyła podyplomowe studium *Wczesnej rehabilitacji dzieci słabowidzących i niewidomych*. Przez pewien czas pracowała jako specjalista wczesnej interwencji z dziećmi z uszkodzonym wzrokiem (najczęściej z dodatkowymi zaburzeniami) i z ich rodzicami w środowisku domowym. Interesuje się problematyką dotyczącą rodziny dziecka głuchoniewidomego. Napisała pracę doktorską nt. *Funkcjonowanie psychospołeczne matek dzieci głuchoniewidomych*. Jest członkiem Towarzystwa Pomocy Głuchoniewidomym (TPG), z którym współpracuje.

dr Grażyna Walczak



Doktor n. hum., wykładowca w Instytucie Pedagogiki Specjalnej APS. Kierownik studiów podyplomowych *Wczesne Wspomaganie Rozwoju Małych Dzieci ze Złożonymi Zaburzeniami i Wspieranie Ich Rodzin*. Członek International Council for Education of People with Visual Impairment. Autorka wielu publikacji z zakresu wczesnego wspomaganie rozwoju małego dziecka. Obszar zainteresowań naukowo-badawczych: wczesne wspomaganie rozwoju dzieci z zaburzeniami układu wzroku oraz dzieci z niepełnosprawnością złożoną.

Temat:	Dziecko przewlekle chore w szkole i przedszkolu.
Prowadzący:	mgr Maria Mossor-Kwit
Czas trwania:	16:45 – 18:00 (75 minut)
Wprowadzenie:	Celem warsztatu jest przekazanie jego Uczestnikom informacji dotyczących warunków jakie powinna spełnić placówka (szkoła, przedszkole), aby dziecko przewlekle chore mogło się w niej uczyć, rozwijać i bawić, pomimo swojej choroby. Celem jest również przybliżenie Uczestnikom warsztatu specyficznych problemów dziecka przewlekle chorego oraz wskazanie sposobów i kierunków ich rozwiązywania.
Opis:	<ol style="list-style-type: none">1. Rola szkoły i przedszkola w życiu dziecka przewlekle chorego.2. Czynniki wpływające na funkcjonowanie dziecka przewlekle chorego w szkole i przedszkolu.3. Czynniki ułatwiające funkcjonowanie dziecka przewlekle chorego w szkole i przedszkolu.4. Problemy, które mogą pojawić się podczas pobytu dziecka przewlekle chorego w szkole i przedszkolu.5. Jak szkoła i przedszkole mogą przygotować się na przyjęcie dziecka przewlekle chorego?6. Współpraca między rodzicami dziecka przewlekle chorego a placówką, do której dziecko uczęszcza.



mgr Maria Mossor-Kwit

Pedagog specjalny, oligofrenopedagog i specjalista wczesnej interwencji. Pracowała w przedszkolu integracyjnym jako asystent dziecka z autyzmem. Na co dzień zajmuje się czteroletnim niepełnosprawnym synkiem ze stomią. Jej obszarem zainteresowań jest profilaktyka w zakresie wspomagania rozwoju małego dziecka oraz wspieranie rodziców w zakresie umiejętności wychowawczych. Współzałożycielka i wiceprezes zarządu Fundacji WSPARCIE NA STARCIE.

Temat:	Dziecko z zespołem Downa – od niemowlęctwa do wieku młodzieńczego – fakty i mity z perspektywy praktyka i rodzica.
Prowadzący:	dr Marta Wiśniewska, mgr Karina Jankowska
Czas trwania:	15:15 – 18:00 (150 minut)
Wprowadzenie:	Warsztat adresowany jest do osób, które zainteresowane są całościowym wspieraniem rozwoju dzieci i młodzieży z zespołem Downa w wymiarze praktycznym. Celem warsztatu jest prezentacja metod wychowawczych i metod pracy terapeutycznej oraz przedstawienie faktów i obalenie mitów na temat nauczania dzieci i młodzieży z zespołem Downa.
Opis:	<ol style="list-style-type: none"> 1. Metody wychowania i nauczania osób z zespołem Downa. 2. Ścieżka diagnostyczna, terapeutyczna i edukacyjna. 3. Przystymulowanie. 4. Fakty i mity na temat edukacji, terapii i funkcjonowania osób z ZD. 5. Samodzielność – co z nią robić? Pomysły i rozwiązania. 6. Prezentacja pomocy dydaktycznych, terapeutycznych, kart pracy etc. oraz krótkich filmów. <p>Dzięki udziałowi w warsztacie:</p> <ul style="list-style-type: none"> • dowiesz się w jaki sposób wspomagać rozwój osób z zespołem Downa, • będzie Ci łatwiej dostosować proces terapii i edukacji do potrzeb i możliwości osób z zespołem Downa, • dowiesz się w jaki sposób można rozwijać samodzielność osób z ZD, • zrozumiesz, że zespół Downa to dodatek do dziecka.

dr Marta Wiśniewska



Dr n. hum, pedagog specjalny – oligofrenopedagog, logopeda, instruktor i terapeuta integracji sensorycznej. Nauczyciel-specjalista w Zespole Szkół Specjalnych nr 63 w Warszawie. Diagnosta i konsultant w Ośrodku Rozwoju Psychoruchowego INSENTI. Wykładowca Akademii Pedagogiki Specjalnej im. M. Grzegorzewskiej w W-wie. Jest autorką wielu publikacji poświęconych diagnozie i terapii dzieci z niepełnosprawnością intelektualną, w tym publikacji punktowanych oraz książek i pomocy terapeutycznych. W latach 2008-2014 prezes Polskiego Stowarzyszenia Terapeutów Integracji Sensorycznej. Redaktor krajowy Kwartalnika *INTEGRACJA SENSORYCZNA* w latach 2008-2015. Od 2005 roku prowadzi autorskie *Warsztaty dla Rodziców z zakresu integracji sensorycznej*. Laureatka konkursu naukowego organizowanego przez *Międzynarodowy Instytut Nowych Technologii przy Fundacji "Promyk Słońca"* we Wrocławiu (2013). Uczestniczka wielu szkoleń, konferencji i sympozjów naukowych. Prywatnie mama dziecka z zespołem Downa.



mgr Karina Jankowska

Socjolożka, nauczycielka języka angielskiego, psycholożka zwierząt, obecnie w trakcie studiów podyplomowych *Wczesna Interwencja – Pomoc Dziecku i Rodzinie*. Wolontariuszka Fundacji WSPARCIE NA STARCIE. Miłośniczka podróżowania, górskich wędrówek i wspinaczki. Prywatnie mama trzyletniej Zosi z zespołem Downa i po operacji serca.

Temat:	Efektywna terapia – gabinet czy dom? Jak planować oddziaływania terapeutyczne, aby przynosiły trwałe rezultaty?
Prowadzący:	mgr Maria Maciejewska
Czas trwania:	15:15 – 18:00 (150 minut)
Wprowadzenie:	Specjaliści będą mieli możliwość zdobycia wiedzy dotyczącej efektywnej opieki merytorycznej i doradczej nad otoczeniem podopiecznych. Warsztat będzie okazją dla Rodziców i Opiekunów do omówienia roli środowiska domowego w terapii oraz przekazania swoich doświadczeń w tym zakresie.
Opis:	W trakcie warsztatu omówione zostaną następujące zakresy tematyczne: 1. Terapia behawioralna – metoda o potwierdzonej skuteczności. Założenia teoretyczne i ich praktyczne implikacje. 2. Planowanie interwencji behawioralnej. Doświadczenia pracy w formach terapeutycznych prowadzonych przez Polskie Stowarzyszenie Terapii Behawioralnej (Niepubliczne Szkoły UMIEM, Ambulatorium Terapii Behawioralnej, Zespół Interwencji Kryzysowej, Turnus Rehabilitacyjny, Infolinia i Punkt Poradniczo-Prawny).



mgr Maria Maciejewska

Magister psychologii UJ, oligofrenopedagog, terapeuta behawioralny, absolwentka studiów podyplomowych z zakresu Stosowanej Analizy Zachowania w Szkole Wyższej Psychologii Społecznej w Warszawie.

Członek Zarządu Polskiego Stowarzyszenia Terapii Behawioralnej, terapeuta w PSTB, nauczyciel w Niepublicznym Gimnazjum UMIEM prowadzonym przez PSTB. Bierze zarówno czynny jak i bierny udział w licznych konferencjach naukowych w Polsce i za granicą.

Temat:	Jak rozmawiać o niepełnosprawności?
Prowadzący:	dr Beata Rola
Czas trwania:	15:15 – 18:00 (150 minut)
Wprowadzenie:	<p>Cele warsztatu:</p> <ul style="list-style-type: none"> • przekazanie wiedzy na temat źródeł stygmatyzacji osób niepełnosprawnych oraz mechanizmów utrwalania roli Innego / Innej, • doskonalenie umiejętności konstruktywnego radzenia sobie z własnymi emocjami i trudnymi emocjami rozmówców (uczniów, uczennic, rodziców), • przygotowanie do prowadzenia zajęć wychowawczych w oparciu o teksty literackie i pracę z obrazem.
Opis:	<p>W trakcie warsztatu Uczestnicy poznają metody i techniki eliminacji stereotypów (wiedza, doświadczenia, samopoznanie, modelowanie). Zaprezentowane zostaną scenariusze zajęć dotyczących uwrażliwiania uczniów na problemem „inności”, postrzegania ucznia niepełnosprawnego jako członka grupy i dowartościowania jego roli w relacjach z innymi.</p>



dr Beata Rola

Doktor nauk humanistycznych w zakresie pedagogiki. Konsultantka ds. kształcenia specjalnego i integracyjnego. Od wielu lat związana z działalnością Fundacji Pomocy Ludziom Niepełnosprawnym w Warszawie i Akademią Pedagogiki Specjalnej. Prowadzi szeroko zakrojoną działalność szkoleniową w zakresie diagnozowania i korygowania zaburzeń zachowania uczniów i wychowanków z niepełnosprawnością intelektualną, metodyki wspierania rodziny dziecka niepełnosprawnego oraz metod pracy stymulujących rozwój poznawczy uczniów ze specjalnymi potrzebami edukacyjnymi. Organizatorka priorytetów Kuratora Oświaty w obszarze działań antidyskryminacyjnych. Ekspert w Europejskiej Agencji Rozwoju Edukacji Uczniów ze Specjalnymi Potrzebami w zakresie edukacji włączającej, rzeczoznawca w zakresie pedagogiki specjalnej Ministerstwa Edukacji Narodowej. Jest autorką publikacji wydawnictwa RAABE, APS i MSCDN. M.in.: „Poznaję, rozumiem i akceptuję siebie i innych”, „Metody pracy w grupie zróżnicowanej”, „Dylematy wokół edukacji włączającej”, „Jak przeciwdziałać wykluczeniu w grupie integracyjnej?”.

Temat:	Jak wspierać swoje dziecko – czyli o tym, jak pomagać rodzicom małych dzieci z autyzmem być wspierającą mamą / tatą.
Prowadzący:	mgr Karolina Sobierska, mgr Katarzyna Stęgowska
Czas trwania:	15:15 – 18:00 (150 minut)
Wprowadzenie:	Jednym z rekomendowanych standardów terapii małych dzieci z autyzmem jest włączenie rodziców w proces terapii ich dzieci m.in. poprzez wspólne uczestnictwo w zajęciach indywidualnych i grupowych.
Opis:	W trakcie warsztatu zapoznasz się z propozycją zajęć indywidualnych i grupowych dla rodziców i dzieci ze spektrum autyzmu. Analizując materiał filmowy oraz biorąc udział w dyskusji będziesz mógł poddać refleksji takie kwestie jak: rola terapeuty w relacji rodzic – instytucja wspierająca małe dziecko z autyzmem, znaczenie psychoedukacji rodziców oraz proces budowania przymierza terapeutycznego z rodzicami dla przebiegu terapii dziecka oraz relacji opiekun – dziecko.



mgr Karolina Sobierska

Psycholog. Pracuje w Niepublicznym Przedszkolu dla Dzieci z Zaburzeniami ze Spektrum Autyzmu oraz Poradni dla Dzieci z Autyzmem i innymi Zaburzeniami Rozwoju w Krakowie. Interesuje się problematyką prawidłowego oraz atypowego rozwoju dzieci i młodzieży, w szczególności w obszarze poznania społecznego i komunikacji.



mgr Katarzyna Stęgowska

Pedagog przedszkolny i wczesnoszkolny. Pracuje w Niepublicznym Przedszkolu dla Dzieci z Zaburzeniami ze Spektrum Autyzmu "Przystanek Przedszkolak" w Krakowie. Członek krakowskiego Stowarzyszenia na Rzecz Dzieci Autystycznych ZACISZE – koordynator projektów wolontariatów środowiskowych na rzecz rodzeństwa dzieci z autyzmem "Małe Mosty" i "Małe Mosty 2". Szczególne zainteresowania: systemy AAC i ich funkcjonalne używanie przez dzieci ze spektrum autyzmu.

Temat:	Jak rozwijać umiejętności społeczne dzieci z zaburzeniami ze spektrum autyzmu w przedszkolnej grupie integracyjnej?
Prowadzący:	mgr Justyna Czarnecka, mgr Ewelina Gomoła
Czas trwania:	15:15 – 18:00 (150 minut)
Wprowadzenie:	Celem spotkania jest wzbogacenie warsztatu nauczycieli i specjalistów pracujących z dziećmi z ASD. Uczestnicy zostaną zapoznani z metodami pracy nad umiejętnościami społecznymi dzieci w wieku przedszkolnym.
Opis:	<p>W trakcie warsztatu:</p> <ul style="list-style-type: none"> • omówimy rolę indywidualnych zajęć terapeutycznych w rozwijaniu umiejętności społecznych, • przekażemy wskazówki jak nawiązać kontakt z dzieckiem ASD, • zapoznamy uczestników z podstawowymi zasadami funkcjonalnej komunikacji i sposobami jej rozwijania, • stworzymy albumy tożsamościowe dla dzieci z ASD, • opowiemy na czym polega wspomaganie dziecka z ASD w grupie rówieśniczej, • opiszemy bazowe umiejętności społeczne, • przećwiczymy jak wspomagać dzieci podczas sytuacji społecznych.



mgr Justyna Czarnecka

Absolwentka Szkoły Wyższej Psychologii Społecznej (studia magisterskie na kierunku psychologia kliniczna) i Uniwersytetu Marii Curie- Skłodowskiej w Lublinie (podyplomowe studia „Diagnoza i terapia neuropsychologiczna”). Ukończyła szereg kursów i szkoleń m. in. z zakresu autyzmu, mutyzmu wybiórczego, wideotreningu komunikacji (VIT), Treningu umiejętności społecznych (TUS), PECS. Pracuje w przedszkolu integracyjnym, gdzie prowadzi zajęcia indywidualne, grupowe warsztaty psychoedukacyjne oraz trening uwagi. Udziela konsultacji dla rodziców, a także organizuje warsztaty umiejętności wychowawczych. Pracuje także w niepublicznej poradni, w której prowadzi Trening Umiejętności Społecznych.



mgr Ewelina Gomoła

Absolwentka Akademii Pedagogiki Specjalnej im. M. Grzegorzewskiej w Warszawie (pedagogika specjalna) i Uniwersytetu Śląskiego w Katowicach (pedagogika wczesnoszkolna z edukacją informatyczną). Uczestniczyła w licznych szkoleniach rozwijających warsztat nauczyciela (m.in. *Ćwiczenia i zabawy stymulujące rozwój i ułatwiające osiągnięcie gotowości szkolnej*, *Zabawy grupowe przeciwdziałające agresji u dzieci*, *Elementy arteterapii w pracy nauczyciela i pedagoga*, *Sensoplastyka*) i terapeuty (m.in. *PECS*, *Trening Umiejętności Społecznych*, *Terapia behawioralna w teorii i praktyce*). Obecnie pełni funkcję nauczyciela i terapeuty w przedszkolu integracyjnym. Pracuje także w niepublicznej poradni, w której prowadzi Trening Umiejętności Społecznych oraz indywidualne zajęcia terapeutyczne.

Temat:	Jak zorganizować przestrzeń do zajęć i zabaw dla dzieci z niepełnosprawnością?
Prowadzący:	dr Anna Mikler-Chwastek
Czas trwania:	15:15 – 16:30 (75 minut) 16:45 – 18:00 (75 minut)
Wprowadzenie:	Celem warsztatu jest zapoznanie rodziców, nauczycieli i terapeutów ze znaczeniem zabawy jako sposobu na organizację procesu wspomagania rozwoju.
Opis:	W trakcie warsztatu dowiesz się: <ul style="list-style-type: none">• z jakimi trudnościami podczas zabawy borykają się dzieci z różnego typu niepełno sprawnościami,• jak organizować zabawy wspierające rozwój dziecka z niepełnosprawnością,• jakie zabawy korzystanie wpływają na dziecięcą percepcję, motorykę, emocje i relacje społeczne.



dr Anna Mikler-Chwastek

Doktor nauk humanistycznych, adiunkt w Katedrze Pedagogiki Małego Dziecka w Akademii Pedagogiki Specjalnej w Warszawie. Zajmuje się problematyką związaną z dotykowym poznawaniem siebie i otoczenia przez niemowlęta i małe dzieci, nabywaniem kompetencji w zakresie samodzielności elementarnej w przypadku dzieci w wieku poniemowlęcym i przedszkolnym oraz procesem wspomagania rozwoju i edukacji dzieci w żłobkach i przedszkolach.

Temat:	Jak zrozumieć (trudne) dziecko? – teoria przywiązania w pigułce.
Prowadzący:	mgr Joanna Serwińska
Czas trwania:	15:15 – 18:00 (150 minut)
Wprowadzenie:	Celem warsztatu jest propagowanie Teorii Przywiązania i wpływającego z niej nurtu rodzicielstwa bliskości.
Opis:	<p>W trakcie warsztatu:</p> <ul style="list-style-type: none">• dowiesz się jak budować relacje z dzieckiem oparte na wzajemnym zrozumieniu,• zrozumiesz znaczenie Więzi jako czynnika chroniącego,• dokonamy analizy trudnych zachowań jako źródła wiedzy o kondycji dziecka,• poznasz aktywny model budowania bezpiecznej relacji.



mgr Joanna Serwińska

Pedagog specjalny, terapeuta neurorozwojowy INPP, BI, MFDR, dyrektor Niepublicznej Poradni Psychologiczno-Pedagogicznej "Plus", autorka programu SensoPaka. Prowadzi pracę z zakresu opieki pedagogicznej oraz terapeutycznej dla Niepublicznych Szkół Fundacji Królowej Św. Jadwigi, wspomaga pracę placówek montessoriańskich. Jako dyrektor poradni odpowiada za opiniowanie dzieci i młodzieży w zakresie specyficznych i niespecyficznych trudności w uczeniu się oraz innych będących w zakresie kompetencji niepublicznej placówki.

Pracuje w nurcie terapii neurorozwojowych z dziećmi od urodzenia do osiągnięcia pełnoletniości. Poradnictwo dla rodziców opiera na Teorii Przywiązania i wpływającego z niej nurtu rodzicielstwa bliskości. Przez 15 lat pracowała z dziećmi z głęboką niepełnosprawnością intelektualną w Polsce i Wielkiej Brytanii, gdzie prowadziła również badania naukowe. Współpracuje z Akademią Pedagogiki Specjalnej oraz Warszawskim Centrum Innowacji Edukacyjno-Społecznych i Szkoleń, propaguje wiedzę z zakresu neurorozwoju dziecka oraz pedagogiki specjalnej.

Temat:	Jawność adopcyjna w praktyce.
Prowadzący:	mgr Magdalena Modlibowska
Czas trwania:	15:15 – 16:30 (75 minut) 16:45 – 18:00 (75 minut)
Wprowadzenie:	Warsztat przeznaczony jest głównie dla rodziców, którzy adoptowali dziecko, ale także nauczycieli stykających się z rodzinami adopcyjnymi, aby poznali istotę i wrażliwość jawności adopcji.
Opis:	W trakcie warsztatu Uczestnicy: <ul style="list-style-type: none">• poznają główne korzyści z wprowadzenia jawności w codzienność,• przećwiczą sytuacje związane z rozmowami o adopcji w kręgu najbliższych i w szerszym otoczeniu,• zdobędą praktyczne umiejętności rozmów o adopcji.



mgr Magdalena Modlibowska

Szefowa działu Adopcja w magazynie „Chcemy Być Rodzicami”, aktywistka w środowisku adopcyjnym, autorka książki „Odczarować adopcję”, "Księga Adoptowanego Dziecka", współautorka książki "Jak tu począć", autorka wielu artykułów adopcyjnych. Menadżer, coach zdrowia, prezes Fundacji „Po adopcji”, wiceprezes Stowarzyszenia „Dobrze Urodzeni”. Prywatnie mama trójki dzieci.

Temat:	Kangury są wśród nas, czyli o stomii u dzieci.
Prowadzący:	mgr Maria Mossor-Kwit
Czas trwania:	15:15 – 16:30 (75 minut)
Wprowadzenie:	Celem warsztatu jest zapoznanie uczestników z problematyką stomii i przełamanie tabu związanego z tym tematem oraz zapoznanie z faktami i mitami związanymi ze stomią.
Opis:	<p>W trakcie warsztatu:</p> <ul style="list-style-type: none">• dowiesz się co to jest stomia, jakie są jej rodzaje i w jakich przypadkach jest ona wyłaniana,• otrzymasz informacje dotyczące dostępnego sprzętu do pielęgnacji stomii,• odpowiemy na pytanie, dlaczego osoby pracujące z dziećmi powinny posiadać podstawową wiedzę na temat stomii,• pomówimy o tym, jak rozmawiać z dziećmi na ten temat – poruszymy aspekty rozwojowe i emocjonalne,• dotkniemy również bardzo ważnego tematu akceptacji zarówno w odniesieniu do rodziców małego dziecka ze stomią, jak i dzieci oraz młodzieży.



mgr Maria Mossor-Kwit

Pedagog specjalny, oligofrenopedagog i specjalista wczesnej interwencji. Pracowała w przedszkolu integracyjnym jako asystent dziecka z autyzmem. Na co dzień zajmuje się czteroletnim niepełnosprawnym synkiem ze stomią. Jej obszarem zainteresowań jest profilaktyka w zakresie wspomagania rozwoju małego dziecka oraz wspieranie rodziców w zakresie umiejętności wychowawczych. Współzałożycielka i wiceprezes zarządu Fundacji WSPARCIE NA STARCIE.

Temat:	Kreatywność w działaniu dziecka przedszkolnego. Rozwój motoryki małej i dużej w zabawie.
Prowadzący:	mgr Sylwia Łysakowska
Czas trwania:	15:15 – 18:00 (150 minut)
Wprowadzenie:	Wypracowanie metod pracy z dzieckiem młodszym w warunkach domowych i przedszkolnych. Obraz dziecka z FAS i zaniedbanego przygotowującego się do roli ucznia w kontekście edukacyjnych uwarunkowań.
Opis:	<p>W trakcie warsztatu zostaną poruszone następujące zagadnienia:</p> <ol style="list-style-type: none">1. Uczestnicy poznają jak w każdych warunkach przez zabawę można zachęcić dziecko do ćwiczeń.2. Uświadomienie rodzicom i nauczycielom, że przez zabawę w każdych warunkach (domowych i przedszkolnych) można rozwijać motorykę małą i dużą. Jest to duży problem dzieci młodszych, szczególnie obciążonych deficytami wynikającymi z FAS i zaniedbanymi.3. Konflikt interesów czy konflikt oczekiwań? Próba ustalenia potrzeb dzieci i wzajemnych oczekiwań.



mgr Sylwia Łysakowska

Ekonomistka, pedagog, rodzic zastępczy, wiceprezes Mazowieckiej Fundacji Rodzin Zastępczych. Specjalistka z zakresu organizacji pomocy społecznej, trener w pracy z osobami dorosłymi, dziećmi i młodzieżą, wykładowca uczelni.

Temat:	Milczenie jest złotem? Dzieci niemówiące – fakty i mity.
Prowadzący:	mgr Maja Kłoda
Czas trwania:	15:15 – 18:00 (150 minut)
Wprowadzenie:	Celem warsztatu jest przekazanie uczestnikom rzetelnej i aktualnej wiedzy dotyczącej dzieci, które nie rozwijają mowy czynnej oraz przedstawienie podstawowych strategii pomocnych w porozumiewaniu się z dzieckiem niemówiącym.
Opis:	W trakcie warsztatu: <ul style="list-style-type: none">• dowiesz się jakie mogą być przyczyny braku mowy czynnej u dzieci,• porozmawiamy o tym jak brak mowy może wpłynąć na dalszy rozwój dziecka,• rozprawimy się z mitami dotyczącymi dzieci niemówiących,• zapoznasz się z wynikami aktualnych badań dotyczących wspomaganie umiejętności komunikacyjnych dzieci o zaburzonym rozwoju mowy,• poznasz podstawowe strategie terapeutyczne ułatwiające porozumienie z dziećmi, które nie postępują się mową.



mgr Maja Kłoda

Psycholog, terapeuta, specjalista wczesnej interwencji. Ukończyła dwuletni staż terapeutyczny w Fundacji SYNAPSIS, a także podyplomowe studia z zakresu wczesnej interwencji i wczesnego wspomaganie rozwoju oraz Stosowanej Analizy Zachowania.

Współzałożycielka i prezes zarządu Fundacji WSPARCIE NA STARCIE. Na co dzień pracuje z dziećmi z zaburzeniami rozwoju oraz ich rodzinami, starając się łączyć podejścia behawioralne, rozwojowe oraz oparte na relacji. Prowadzi szkolenia i warsztaty dla specjalistów i rodziców oraz zajęcia dydaktyczne z zakresu wspomaganie rozwoju dzieci z autyzmem oraz metod pracy z rodziną dziecka o zaburzonym rozwoju na Akademii Pedagogiki Specjalnej w Warszawie. Obszarem Jej szczególnego zainteresowania są zagadnienia związane z komunikacją alternatywną i wspomagającą (AAC).

Temat:	Mity i fakty – ASD.
Prowadzący:	mgr Ewelina Ciarka
Czas trwania:	15:15 – 18:00 (150 minut)
Wprowadzenie:	Warsztat adresowany jest do osób, które zainteresowane są całościowym wspieraniem rozwoju dzieci i młodzieży z ASD w wymiarze praktycznym. Celem warsztatu jest prezentacja metod wychowawczych i metod pracy terapeutycznej oraz przedstawienie faktów i obalenie mitów na temat nauczania dzieci i młodzieży z ASD.
Opis:	<ol style="list-style-type: none"> 1. Metody wychowania i nauczania osób z ASD. 2. Ścieżka diagnostyczna, terapeutyczna i edukacyjna. 3. Przystymulowanie, dieta sensoryczna, sensoryzmy. 4. Fakty i mity na temat edukacji, terapii i funkcjonowania. 5. Trudne zachowania. 6. Komunikacja. 7. Prezentacja pomocy dydaktycznych, terapeutycznych, kart pracy etc. oraz krótkich filmów. <p>Dzięki udziałowi w warsztacie:</p> <ul style="list-style-type: none"> • łatwiej Ci będzie zrozumieć zachowania osób z ASD, • dowiesz się w jaki sposób wspomagać rozwój osób z autyzmem, • będziesz Ci łatwiej dostosować proces terapii i edukacji do potrzeb i możliwości osób z ASD, • dowiesz się w jaki sposób można ograniczyć występowanie zachowań trudnych.



mgr Ewelina Ciarka

Pedagog specjalny, oligofrenopedagog, socjolog; nauczyciel edukacji wczesnoszkolnej w Zespole Szkół Specjalnych nr 63 (wychowawca klasy - dzieci z niepełnosprawnością sprzężoną: autyzm i niepełnosprawność intelektualna); prowadzi terapie indywidualne. Superwizor w terapeutycznym punkcie przedszkolnym dla dzieci z autyzmem, gdzie poza koordynowaniem merytorycznym terapii prowadzi warsztaty dla terapeutów i rodziców; trener w PUZZLE Dopasowane Szkolenia (zakres prowadzonych szkoleń: praca z osobami ze spektrum autyzmu; niepełnosprawność intelektualna).

Temat:	Mity i fakty o rozwoju psychoruchowym niemowlęcia i małego dziecka.
Prowadzący:	mgr Izabela Gelleta
Czas trwania:	15:15 – 16:30 (75 minut)
Wprowadzenie:	Poznanie podstaw i składowych prawidłowego rozwoju ruchowego.
Opis:	Wpływ prawidłowej pielęgnacji i wczesnej stymulacji małego dziecka na rozwój kontroli postawy oraz motoryki. Dzięki udziałowi w warsztacie dowiesz się jaka jest wczesna profilaktyka wad postawy ciała, kończyn dolnych i stóp u dzieci – kiedy, czy, co i jak ćwiczyć?



mgr Izabela Gelleta

Specjalista rehabilitacji ruchowej I^o, terapeuta metod NDT-Bobath, PNF, SI, pedagog, terapeuta z ponad 20-letnim doświadczeniem w pracy terapeutycznej z dziećmi i młodzieżą zarówno w placówkach służby zdrowia, jak i oświatowych.

Temat:	Moja siostra ma autyzm.
Prowadzący:	mgr Agnieszka Stasiak
Czas trwania:	15:15 – 16:30 (75 minut) 16:45 – 18:00 (75 minut)
Wprowadzenie:	Przekazanie cennych rad dotyczących wychowania dzieci z trudnościami rozwojowymi i ich rodzeństwa. Odpowiedź na nurtujące uczestników pytania (autyzm / rodzeństwo / adopcja).
Opis:	<ol style="list-style-type: none">1. Uczestnicy będą mogli zadać nurtujące ich pytania.2. W grupach uczestnicy postarają się stworzyć 10 rad dla siostry / brata, którzy mają rodzeństwo z trudnościami rozwojowymi.3. Podsumowanie warsztatu przez prowadzącą.4. Przekazanie uczestnikom literatury godnej polecenia:<ul style="list-style-type: none">• Roksana Jędrzejewska-Wróbel: „Kosmita”• Janssen Kolet: „Mój brat jak huragan”• Luke Jackson: „Świry, dziwadła i Zespół Aspergera



mgr Agnieszka Stasiak

Założycielka Fundacji Kokonovo. Mama dwóch dziewczynek, jednej ze zdiagnozowanym autyzmem.

Temat:	Mój Złośnik – czyli jak nauczyć dzieci mądrego radzenia sobie ze złością.
Prowadzący:	dr Aneta Jegier, mgr Agnieszka Gąstoł
Czas trwania:	16:45 – 18:00 (75 minut)
Wprowadzenie:	Warsztat kierowany jest do wszystkich osób zainteresowanych wspomaganie dzieci mających trudności w wyrażaniu złości. Celem warsztatu jest wyjaśnienie mechanizmów powstawania złości, ukształtowanie umiejętności odróżniania problemów w zachowaniu od zaburzeń rozwoju, omówienie najskuteczniejszych technik wspierających przeżywanie i rozumienie przykrych emocji. Oddziaływania pedagogiczno-terapeutyczne zostaną zaprezentowane zarówno w doniesieniu do pracy indywidualnej, jak i grupowej z dziećmi oraz ich rodzicami.
Opis:	W trakcie warsztatu znajdziecie odpowiedzi na pytania: <ul style="list-style-type: none">• co, gdzie, kiedy, w jaki sposób i w jakiej kolejności mówić dziecku o złości?• jak odróżnić problemy w zachowaniu od rzeczywistych zaburzeń?• jak zapobiegać wybuchom złości oraz ograniczać wywołane nimi straty?• jak prowadzić trening umiejętności wychowawczych dla rodziców dzieci z problemami w zachowaniu?



dr Aneta Jegier

Doktor nauk humanistycznych, starszy wykładowca w Katedrze Pedagogiki Małego Dziecka w Akademii Pedagogiki Specjalnej w Warszawie. Zajmuje się problematyką wychowania i kształcenia dzieci w wieku przedszkolnym i wczesnoszkolnym, zagrożeniami dla rozwoju dzieci oraz innowacjami pedagogicznymi w obszarze relacji nauczyciel - uczeń. Autorka książek i artykułów dotyczących wspomaganie dzieci w dobrym funkcjonowaniu w przedszkolu i szkole.



mgr Agnieszka Gąstoł

Psycholog, psychoterapeuta, pedagog specjalny, terapeuta integracji sensorycznej. Obecnie pracuje w poradni psychologiczno-pedagogicznej Pro Psyche Junior, w Poradni dla Osób z Autyzmem Dziecięcym Mazowieckiego Centrum Neurorehabilitacji i Psychiatrii w Warszawie oraz jako wykładowca na Akademii Pedagogiki Specjalnej w Instytucie Wspomagania Rozwoju Człowieka i Edukacji. Ukończyła czteroletnie profesjonalne szkolenie w zakresie psychoterapii poznawczo-behawioralnej w Centrum Terapii Poznawczo-Behawioralnej oraz terapii schematu (atestowanym i prowadzonym przez członków International Society of Schema Therapy). Jako terapeuta EMDR (certyfikat wydany przez University of Birmingham i EMDR Europe) prowadzi terapię osób dorosłych i dzieci, którzy w swoim życiu doświadczyli trudnych, stresujących i traumatycznych wydarzeń. W 2010 r. jako specjalista wzięła udział w projekcie "Podnoszenia efektywności kształcenia uczniów ze specjalnymi potrzebami edukacyjnymi" w ramach reformy oświaty Ministerstwa Edukacji Narodowej. Jest autorką książek i artykułów z zakresu wspomaganie rozwoju dziecka i budowania umiejętności rodzicielskich.

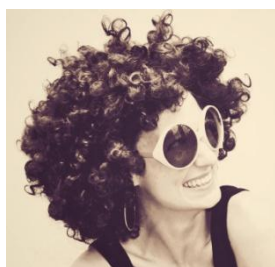
Temat:	Niemowlę z grupy ryzyka pod opieką neurologopedy – dylematy terapeuty.
Prowadzący:	mgr Marcelina Przeździek
Czas trwania:	15:15 – 16:30 (75 minut)
Wprowadzenie:	Celem warsztatu jest przedstawienie niemowlęcia z obciążonym wywiadem ciążowo-porodowym w terapii logopedycznej. Zostaną omówione podstawowe kwestie związane z karmieniem, czynnikami ryzyka wystąpienia zaburzeń mowy i komunikacji, a także możliwościami wczesnej interwencji logopedycznej.
Opis:	<p>W trakcie warsztatów omówione zostaną następujące zagadnienia:</p> <ul style="list-style-type: none">• wcześniak a dziecko urodzone o czasie,• problemy logopedyczne wcześniaka i dziecka z obciążonym wywiadem ciążowo-porodowym,• warunki bezpiecznego karmienia dzieci urodzonych przedwcześnie oraz z obciążonym wywiadem ciążowo-porodowym,• techniki stymulacji ssania,• dobór pozycji do karmienia piersią, butelką, łyżeczką,• akcesoria do podaży pokarmów, dodatkowe wsparcie terapeutyczne,• wczesne wspomaganie w zakresie rozwoju komunikacji, kontakt wzrokowy a komunikacja,• zabawy motywujące do komunikowania się.



mgr Marcelina Przeździek

Neurologopeda, pedagog specjalny, terapeuta NDT-Bobath. Doktorantka Zakładu Logopedii i Emisji Głosu Uniwersytetu Warszawskiego. Doświadczenie zawodowe zdobywała pracując z dziećmi z mózgowym porażeniem dziecięcym, zespołami genetycznym m.in. w Centrum Intensywnej Terapii Olinek. Obecnie pracuje na Oddziale Diennej Rehabilitacji Neurologicznej Warszawskiego Szpitala dla Dzieci i w Poradni Psychologiczno-Pedagogicznej nr 15 w Warszawie.

Temat:	Nie-zgrany maluch – wspieranie dziecka z zaburzeniami sensorycznymi w środowisku domowym.
Prowadzący:	mgr Paulina Zawadzka
Czas trwania:	15:15 – 18:00 (150 minut)
Wprowadzenie:	Poznanie grup ryzyka zaburzeń przetwarzania sensorycznego. Zapoznanie się z wczesnymi objawami zaburzeń sensorycznych. Poznanie prostych technik pracy nad zaburzeniami przetwarzania sensorycznego w warunkach domowych. Warsztat przeznaczony jest dla rodziców, studentów pedagogiki, psychologii, logopedii, pedagogów, psychologów, terapeutów, logopedów, pracowników domów dziecka.
Opis:	<ol style="list-style-type: none">1. Poznanie grup ryzyka zaburzeń przetwarzania sensorycznego.2. Wczesne objawy zaburzeń sensorycznych.3. Praca w grupach:<ul style="list-style-type: none">• przygotowanie przestrzeni domowej do zabaw,• przygotowanie zestawu zabaw stymulujących pracę poszczególnych zmysłów: dotyk, wzrok, słuch, propriocepcja, przedsionek w warunkach domowych z wykorzystaniem ogólnodostępnych przedmiotów.4. Podsumowanie warsztatu. Przedstawienie „złoty zasad” w pracy z dziećmi z zaburzeniami sensorycznymi. Ukazanie szansy na efektywną terapię w domu. Nawiązanie do roli stresu i kortyzolu w prawidłowym rozwoju układu nerwowego (przykłady: dzieci adopcyjne, wcześniaki). Podkreślenie roli konsultacji ze specjalistami.



mgr Paulina Zawadzka

Absolwentka Akademii Pedagogiki Specjalnej im. Marii Grzegorzewskiej w Warszawie na kierunku pedagogika specjalna, specjalność: pedagogika niepełnosprawnych intelektualnie oraz pedagogika wczesnoszkolna, a także studiów podyplomowych w Wyższej Szkole Psychologii Społecznej na kierunku „Od badań mózgu do praktyki psychologicznej”. Nauczycielka, terapeutka, prowadząca szkolenia; współprowadząca bloga na temat spektrum autyzmu: www.autyzm-blog.pl.

Temat:	Opieka medyczna nad wcześniakiem.
Prowadzący:	mgr Iwona Stępień
Czas trwania:	15:15 – 18:00 (150 minut)
Wprowadzenie:	<ol style="list-style-type: none">1. Edukacja Uczestników na temat najczęstszych przyczyn porodów przedwczesnych ze szczególnym uwzględnieniem czynników społecznych i ekonomicznych. Próba określenia grupy ryzyka i dostarczenie informacji na temat sposobów wspierania kobiet z w/w grupy.2. „Kim jest wcześniak?” czyli holistyczne przedstawienie problemu wcześniactwa rzutującego nie tylko na rozwój dziecka, ale i funkcjonowanie całej rodziny.3. Zapoznanie Uczestników warsztatu z podstawowymi problemami medycznymi i pielęgnacyjnymi związanymi z wcześniactwem.4. Przedstawienie systemu opieki nad dziećmi przedwcześnie urodzonymi i metod terapii wcześniaków.
Opis:	Warsztat będzie miał charakter zarówno wykładu jak i dyskusji. Uczestnicy będą mogli obejrzeć na slajdach z jakimi problemami medycznymi wiąże się problem wcześniactwa oraz jak wygląda opieka medyczna nad wcześniakiem. Uczestnicy otrzymają materiały edukacyjne zawierające informacje przekazane na warsztacie z wyjaśnieniem trudniejszych pojęć medycznych.



mgr Iwona Stępień

Posiada tytuł licencjata położnictwa oraz magistra politologii (w zakresie profilaktyki społecznej i resocjalizacji). Doświadczenie zawodowe zdobywała między innymi w szpitalu klinicznym o III stopniu referencyjności, gdzie opieką medyczną objęte są kobiety w najbardziej zagrożonych ciążach oraz noworodki, które urodziły się jako skrajne wcześniaki.

Temat:	Problem z jedzeniem lub wybiórczą dietą u małych dzieci i niemowląt.
Prowadzący:	mgr Jolanta Kazanowska
Czas trwania:	15:15 – 18:00 (150 minut)
Wprowadzenie:	Zapoznanie z przyczynami oraz sposobami radzenia sobie w przypadku problemów spowodowanych niejedzeniem lub wybiórczą dietą u małych dzieci i niemowląt.
Opis:	<p>Dzięki udziałowi w warsztacie:</p> <ul style="list-style-type: none">• dowiesz się o najczęstszych przyczynach problemów z jedzeniem lub wybiórczą dietą u niemowląt i małych dzieci,• będzie Ci łatwiej zrozumieć wpływ różnych czynników na trudności ze spożywaniem pokarmów przez dzieci,• poznasz sposoby radzenia sobie z problemem niejedzenia lub wybiórczej diety dziecka,• będziesz potrafił zaplanować sposoby oddziaływań zmierzające do poprawy sytuacji.



mgr Jolanta Kazanowska

Neurologopeda, terapeuta integracji sensorycznej, specjalista wczesnej interwencji i wspomaganie rozwoju; prezes Polskiego Stowarzyszenia Terapeutów Integracji Sensorycznej SI; członek Zespołu Wczesnego Wspomagania Rozwoju Dziecka; nauczyciel dyplomowany w Zespole Szkół Specjalnych; absolwentka studiów podyplomowych na UW w Warszawie, UMCS w Lublinie i SWPS w Warszawie; od kilkunastu lat, pracując w placówkach publicznych i prywatnych zdobywa doświadczenie w pracy z dziećmi o unikalnych odmiernościach genetycznych, niepełnosprawnymi, przedwcześnie urodzonymi; prowadzi terapię, konsultacje i wspiera rodziny z dziećmi adoptowanymi oraz przysposobionymi; autorka szkoleń, publikacji; wykładowca na studiach podyplomowych z integracji sensorycznej.

Temat:	Proces włączania dziecka z niepełnosprawnością (padaczka, autyzm, dziecko z rurką tracheotomijną).
Prowadzący:	mgr Rafał Chanke, mgr Katarzyna Hamerlak
Czas trwania:	15:15 – 18:00 (150 minut)
Wprowadzenie:	Szkolenie z elementami warsztatu prezentuje problematykę włączania dzieci niepełnosprawnych do grupy rówieśniczej oraz mogących pojawić się w związku z tym problemów u dziecka, u nauczyciela, rówieśników. Zostaną przedstawione wypracowane i stosowane praktyki w Społecznym Przedszkolu Integracyjnym Fundacji Czas Dzieciństwa pomocne w pokonywaniu trudności podczas włączania dziecka do grupy.
Opis:	W trakcie warsztatów poznasz i zrozumiesz proces włączania dzieci o specjalnych potrzebach do grupy przedszkolnej. Dowiesz się jak radzić sobie z trudnościami dziecka niepełnosprawnego oraz pojawiającymi się trudnymi zachowaniami. Będziesz potrafił zachęcić dziecko do współpracy oraz uczyć właściwych zachowań. Dowiesz się z jakimi trudnościami musi zmierzyć się nauczyciel, jakie odczucia i emocje towarzyszą nauczycielowi w pracy z dziećmi ze specyficznymi zaburzeniami rozwojowymi i jak może sobie z nimi poradzić. Poznasz sposoby na włączenie dziecka niepełnosprawnego do grupy. Będziesz wiedział jak pokierować grupą aby pokazać pozytywny obraz dziecka oraz zbudować prawidłowe relacje z innymi.



mgr Rafał Chanke

Surdopedagog, oligofrenopedagog, absolwent APS-u, wieloletni pracownik Społecznego Przedszkola Integracyjnego Fundacji Czas Dzieciństwa na stanowisku wychowawca grupy. Ukończył podyplomowe studia ochrony środowiska oraz 3-stopniowy kurs z zakresu terapii behawioralnej. W wolnych chwilach zajmuje się masażem.



mgr Katarzyna Hamerlak

Oligofrenopedagog, psycholog, terapeuta behawioralny i superwizor Polskiego Stowarzyszenia Terapii Behawioralnej. Odbiła staże m.in. w Instytucie Rozwoju Dziecka w Gdańsku oraz w Princeton Child Development Institute w Princeton. Ukończyła roczne szkolenie z terapii poznawczo-behawioralnej zaburzeń dzieci i młodzieży. Od 12 lat zaangażowana w pracę terapeutyczną z dziećmi i młodzieżą z autyzmem i zaburzeniami zachowania. Od 6 lat prowadzi szkolenia z zakresu stosowanej analizy zachowania. Autorka publikacji i wystąpień na konferencjach naukowych na temat autyzmu. Szczególną sferę zainteresowań stanowi włączanie dzieci ze spektrum autyzmu do grupy rówieśniczej.

Temat:	Przyjazna dyscyplina – pozytywne podejście do zachowań trudnych.
Prowadzący:	mgr Karolina Styszewska
Czas trwania:	15:15 – 18:00 (150 minut)
Wprowadzenie:	Warsztat przeznaczony jest dla rodziców i specjalistów pracujących z dziećmi z zaburzeniami zachowania. Celem spotkania jest poznanie i przećwiczenie pozytywnych metod współpracy i podejścia do dziecka z zaburzeniami zachowania.
Opis:	<p>W trakcie warsztatu:</p> <ul style="list-style-type: none">• przyjrzymy się temu czym są zaburzenia zachowania i jakie kryteria muszą zostać spełnione, żeby mówić o jednostce klinicznej,• uczestnicy poznają różne zachowania dzieci, które mogą być odbierane jako trudne jednak ich występowanie jest naturalnym procesem w rozwoju,• zastanowimy się jakie potrzeby mogą kryć się pod postacią objawów,• omówimy różne techniki nawiązywania współpracy i dialogu z dzieckiem z zaburzeniami zachowania bazujące na pozytywnym podejściu do dziecka,• uczestnicy stworzą przykładowe narzędzia i plan oddziaływań w odniesieniu do przedstawionych opisów przypadków dzieci prezentujących trudne zachowania. <p>Podczas warsztatu uczestnicy zdobędą:</p> <ul style="list-style-type: none">• podstawową wiedzę dotyczącą zaburzeń zachowania,• wiedzę dotyczącą zachowań trudnych wynikających ze zmian rozwojowych,• umiejętność spojrzenia na objaw z szerszej perspektywy,• zrozumienie czym jest pochwała terapeutyczna i w jaki sposób pozytywnie wpływa na motywację i budowanie poczucia samoświadomości i własnej wartości u dzieci,• zrozumienie czym jest kara i w jaki sposób negatywnie wpływa na motywację i budowanie poczucia samoświadomości i własnej wartości.



mgr Karolina Styszewska

Absolwentka Wydziału Psychologii w Wyższej Szkole Finansów i Zarządzania w Warszawie, o specjalności psychologia kliniczna. Aktualnie kończy 4-letnie szkolenie psychoterapeutyczne w nurcie poznawczo – behawioralnym (CBT). Swoje kompetencje zawodowe poszerza uczestnicząc w licznych kursach i szkoleniach dotyczących między innymi terapii dorosłych, dzieci i młodzieży w podejściu poznawczo-behawioralnym, problematyki spektrum autyzmu, seksualności osób niepełnosprawnych oraz pozytywnego podejścia w pracy z zachowaniami trudnymi dziećmi i młodzieżą. Pomaga osobom w kryzysie, doświadczającym osobistych trudności jak również wspiera rodziców w pokonywaniu rodzicielskich wyzwań. Prywatnie mama zakochana w chustonoszeniu, bliska ideom rodzicielstwa bliskości i pozytywnej dyscypliny.

Temat:	Trudne sytuacje w życiu z dzieckiem z autyzmem – jak sobie radzić?
Prowadzący:	mgr Grażyna Ulman
Czas trwania:	15:15 – 18:00 (150 minut)
Wprowadzenie:	Warsztat przeznaczony jest dla wszystkich, którzy chcą rozwijać swoje umiejętności radzenia sobie w trudnych sytuacjach pojawiających się w życiu z dzieckiem z autyzmem.
Opis:	W trakcie warsztatu Uczestnicy nauczą się metod radzenia sobie z trudnymi sytuacjami, takimi jak: napady gniewu czy agresji, problemy z wykonywaniem obowiązków szkolnych i innymi.



mgr Grażyna Ulman

Matka wspaniałej, niekonwencjonalnej trójki, artystka, trenerka osób dorosłych, arteterapeutka.

Temat:	Warsztat pracy logopedy prowadzącego terapię małego dziecka.
Prowadzący:	mgr Agnieszka Kokoszczyńska
Czas trwania:	15:15 – 16:30 (75 minut) 16:45 – 18:00 (75 minut)
Wprowadzenie:	Przedstawienie doświadczeń wynikających z pracy terapeuty-logopedy w Zespole Wczesnego Wspomagania Rozwoju Dziecka.
Opis:	Wymienię najczęstsze formy zaburzeń mowy wraz z ich patomechanizmem, które obserwuję u dzieci podczas swojej pracy. Przedstawię studium przypadku chłopca z opóźnieniem rozwoju mowy. Zaprezentuję wyniki wstępnej obserwacji rozwoju mowy, analizy zachowań komunikacyjnych oraz diagnozę logopedyczną. Przedstawię zaproponowane techniki terapii. Wskażę na istotę czynników będących gwarantem sukcesu wdrożonego programu rozwoju dziecka takich jak: włączenie w proces rehabilitacji rodziny dziecka, wieloprofilowe usprawnianie, indywidualne podejście do dziecka i jego rodziny, wczesne oddziaływanie. Zaprezentuję efekty postępowania terapeutycznego. Planowana jest prezentacja filmowa.



mgr Agnieszka Kokoszczyńska

Neurologopeda, oligofrenopedagog, terapeuta integracji sensorycznej, terapeuta z zakresu stymulacji audio-psycho-lingwistycznej metodą prof. A.A. Tomatisa, terapeuta behawioralny dzieci i młodzieży. Pracuje jako logopeda w Zespole Szkół Ogólnokształcących Specjalnych nr 7 w Płocku oraz prowadzi gabinet logopedyczny. Doświadczenie zawodowe zdobywa prowadząc terapię logopedyczną dzieci z dyslalią, opóźnieniem rozwoju mowy, niedokształceniem mowy z powodu niedosłuchu, niedokształceniem mowy towarzyszącym niepełnosprawności intelektualnej, niedokształceniem mowy pochodzenia korowego oraz z autyzmem. Obszarem Jej szczególnego zainteresowania jest zagadnienie opóźnionego rozwoju mowy.

Temat:	Wspieranie rozwoju mowy i komunikacji u dzieci z grupy ryzyka – fakty i mity.
Prowadzący:	mgr Marcelina Przeździek
Czas trwania:	16:45 – 18:00 (75 minut)
Wprowadzenie:	Celem warsztatu jest przedstawienie rozwoju mowy dzieci z grup ryzyka. Omówione zostaną czynniki warunkujące rozwój mowy, jak i te, które proces ten zaburzają. Przedstawione zostaną propozycje działań terapeutycznych mających na celu wspomaganie rozwoju mowy i komunikacji. W trakcie warsztatu zajmiemy się zagadnieniem bazowych umiejętności potrzebnych do rozwoju komunikacji u mały dzieci. Zostaną zaproponowane zabawy, ćwiczenia wspomagające nabywanie umiejętności komunikacyjnych. Teoria poparta zostanie również materiałem filmowym.
Opis:	<p>W trakcie warsztatów omówione zostaną następujące zagadnienia:</p> <ul style="list-style-type: none">• czynniki warunkujące prawidłowy rozwój mowy dziecka,• czynniki zaburzające rozwój mowy u dzieci z grup ryzyka: wcześniak, dziecko z zespołem genetycznym (m.in. zespół Downa, zespół Pradera-Williego, zespół Angelmana), dziecko z MPDZ,• wspieranie rozwoju mowy u dzieci z grup ryzyka – propozycje działań terapeutycznych i ćwiczeń wspomagających rozwój mowy,• podstawy rozwoju komunikacji u mały dzieci – gesty, obrazy, dźwięki. Jak możemy wykorzystać w swojej pracy AAC?,• włączanie rodziców w proces terapeutyczny.



mgr Marcelina Przeździek

Neurologopedka, pedagog specjalny, terapeuta NDT-Bobath. Doktorantka Zakładu Logopedii i Emisji Głosu Uniwersytetu Warszawskiego. Doświadczenie zawodowe zdobywała pracując z dziećmi z mózgowym porażeniem dziecięcym, zespołami genetycznym m.in. w Centrum Intensywnej Terapii Olinek. Obecnie pracuje na Oddziale Diennej Rehabilitacji Neurologicznej Warszawskiego Szpitala dla Dzieci i w Poradni Psychologiczno-Pedagogicznej nr 15 w Warszawie.

Temat:	Wspomaganie psychoruchowe małego dziecka w formie zabawy z udziałem rodziców.
Prowadzący:	mgr Izabela Gelleta
Czas trwania:	16:45 – 18:00 (75 minut)
Wprowadzenie:	Wspomaganie rodziców w zakresie zabaw ruchowo-zmysłowych stymulujących harmonijny rozwój małego dziecka.
Opis:	<p>Bawmy się razem z dzieckiem – propozycje zabaw ruchowo-zmysłowych stymulujących harmonijny rozwój małego dziecka.</p> <p>Dzięki udziałowi w warsztacie:</p> <ul style="list-style-type: none">• będziesz bawił się z dzieckiem odpowiednio do jego wieku i potrzeb rozwojowych, tak aby w pełni wspomagać jego prawidłowy rozwój oraz sprawiać jemu i sobie mnóstwo radości na co dzień,• dowiesz się jak rozwija się motoryka u małego dziecka – dlaczego Twoje dziecko chce lub nie wykonywać ćwiczenia.



mgr Izabela Gelleta

Specjalista rehabilitacji ruchowej I^o, terapeuta metod NDT-Bobath, PNF, SI, pedagog, terapeuta z ponad 20-letnim doświadczeniem w pracy terapeutycznej z dziećmi i młodzieżą zarówno w placówkach służby zdrowia, jak i oświatowych.

Temat:	Wychowanie w duchu empatii – jako naturalna przeciwwaga dla zachowań agresywnych.
Prowadzący:	mgr Emilia Gogacz
Czas trwania:	15:15 – 18:00 (150 minut)
Wprowadzenie:	Warsztat dostarczy wiedzy i umiejętności nt. empatii i zachowań prospołecznych dziecka. Wskaże możliwości kształtowania ich w edukacji domowej, żłobkowej i przedszkolnej.
Opis:	<p>Obserwując dzieci uczęszczające do publicznego żłobka niejednokrotnie widziałam, że nie pozostają obojętne wobec tych koleżanek i kolegów, które w danej chwili przeżywają ból rozstania z mamą, wyrwanie zabawki przez silniejszego towarzysza zabaw czy też cierpienie związane z początkiem choroby. Dzieci dostrzegają płaczącą osobę w grupie, wskazują na nią „charakterystycznym zwrotem palca”, a kolejno wyczekują interwencji ze strony dorosłego. Można zaobserwować daleko bardziej komunikatywne zachowania dzieci. Są takie, które podchodzą i starają się otrzeć łezkę, dać zabawkę, uśmiechnąć się, zrobić minę i powiedzieć „nie płaczemy”. Tego rodzaju zachowania obserwowałam w każdej grupie wiekowej dzieci uczęszczających do wspomnianego żłobka, począwszy od tych, które miały ok 1,5 roku do tych które miały 2 czy 3 lata. Te obserwacje skłoniły mnie do poszukiwania wiedzy, która pozwoliłaby mi zrozumieć prawidłowości rządzące kształtowaniem wczesnych zachowań prospołecznych dzieci.</p> <p>Dzięki udziałowi w warsztacie Uczestnicy:</p> <ul style="list-style-type: none"> • zapoznają się z najważniejszymi ustaleniami literatury dot. empatii i zachowań prospołecznych dziecka, • poznają język pozytywnej komunikacji, • dowiedzą się o programach, które służą rozwijaniu zachowań prospołecznych, • będą potrafili dostrzegać i kształtować wrażliwość dziecięcą od najmłodszych lat.



mgr Emilia Gogacz

Psycholog i pedagog, w trakcie studiów doktoranckich. Zainteresowania naukowe, badawcze i praktyczne koncentrują się wokół dziecka i jego rodziny. Obszarem szczególnych dociekań naukowych są wczesne zachowania prospołeczne dziecka z możliwością ich kształtowania w edukacji domowej, żłobkowej i przedszkolnej. Obecnie pracuje jako wykładowca w Katedrze Pedagogiki Małego Dziecka Akademii Pedagogiki Specjalnej im. M. Grzegorzewskiej w Warszawie, a także jako psycholog w Zespole Żłobków Miasta Stołecznego Warszawy.

Temat:	(Nie)zwykłe dziecko – (nie)zwykłe możliwości... Model udzielania pomocy psychologiczno-pedagogicznej małemu dziecku i jego rodzinie – doniesienia z praktyki.
Prowadzący:	mgr Barbara Ciporska, mgr Martyna Czopowicz, dr Karolina Skarbek
Czas trwania:	15:15 – 18:00 (150 minut)
Wprowadzenie:	<p>Celem warsztatu będzie przybliżenie jego Uczestnikom procedur świadczenia szeroko rozumianej pomocy specjalistycznej małemu dziecku i jego rodzinie w poradniach psychologiczno-pedagogicznych (m.in. wczesna diagnoza, oddziaływania terapeutyczne, psychoedukacja rodziców i nauczycieli, orzecznictwo do kształcenia specjalnego, wczesne wspomaganie rozwoju).</p> <p>Warsztat będzie podzielony na dwie części: podczas pierwszej części Uczestnicy zostaną zapoznani z modelem udzielania pomocy psychologiczno-pedagogicznej małemu dziecku i jego rodzinie (procedury, rodzaje i formy świadczeń, możliwości i ograniczenia w udzielaniu i korzystaniu z pomocy w poradni). Podczas drugiej części uczestnicy będą pracowali nad trafnym rozpoznawaniem wskazań do podjęcia konsultacji psychologicznych i pedagogicznych oraz wytyczaniem głównych kierunków w pracy z małym dzieckiem i rodziną.</p>
Opis:	<ul style="list-style-type: none"> • W trakcie warsztatu Uczestnicy dowiedzą się jak organizowana i udzielana jest pomoc specjalistyczna (psychologiczna, pedagogiczna, logopedyczna, terapeuty integracji sensorycznej) małemu dziecku i jego rodzinie w poradniach psychologiczno - pedagogicznych. • Uczestnicy będą potrafili rozpoznać wskazania do podjęcia wczesnej stymulacji rozwojowej dziecka zagrożonego niepełnosprawnością z uwzględnieniem potrzeb i możliwości rodziny. • Osobom uczestniczącym w warsztacie łatwiej będzie wstępnie określić potrzeby i możliwości rozwojowe małego dziecka z nieharmonijnym lub opóźnionym rozwojem psychoruchowym, z deficytami i wadami rozwojowymi. • Uczestnicy będą potrafili stworzyć zarys pracy z rodziną małego dziecka zagrożonego niepełnosprawnością.



mgr Barbara Ciporska

Pedagog, terapeuta, tyflopedagog, oligofrenopedagog. Koordynator Zespołu Wczesnego Wspomagania w Poradni Psychologiczno-Pedagogicznej nr 20 w Warszawie.



mgr Martyna Czopowicz

Magister psychologii klinicznej, terapeuta behawioralny. Pracownik Poradni Psychologiczno-Pedagogicznej nr 20. Na co dzień pracuje z dziećmi od 0 do 6 r.ż., zajmuje się głównie diagnozą, ale również prowadzeniem zajęć terapeutycznych dla dzieci.



dr Karolina Skarbek

Psycholog, socjoterapeuta, terapeuta integracji sensorycznej. Pracuje jako adiunkt w Katedrze Pedagogiki Małego Dziecka Akademii Pedagogiki Specjalnej im. Marii Grzegorzewskiej w Warszawie. Ponadto pracuje jako psycholog w Poradni Psychologiczno-Pedagogicznej nr 20 w Warszawie, gdzie zajmuje się diagnozą małych dzieci i wspomaganiem ich rozwoju, a także wspieraniem rodziców i nauczycieli przedszkolnych.

STOISKA INFORMACYJNO-EDUKACYJNE



Fundacja Kokonovo

Fundacja Kokonovo wspiera dzieci ze spektrum autyzmu i pomaga odnaleźć się im w dorosłym życiu. Kokonovo zapewnia kompleksową terapię w zakresie integracji sensorycznej oraz opiekę wysoko wykwalifikowanych terapeutów, logopedów, rehabilitantów oraz dietetyków.

Nasza Fundacja powstała w lutym 2014 roku z inicjatywy Agnieszki Stasiak, która dzięki doświadczeniom z autyzmem swojej córki chciała pomóc autystycznym dzieciom z domów dziecka mającym mniejsze możliwości dostępu do zaplecza terapeutycznego.

Kokonovo opiera swoją działalność na pracy wolontariuszy, którzy angażują swój czas i serce dla ważnej sprawy. Dzięki ich zaangażowaniu prowadzimy terapię w domach dziecka. To tam z powodu niewystarczających środków finansowych i zbyt małej liczby opiekunów brakuje profesjonalnej terapii koniecznej dla dzieci autystycznych.

Nasze cele:

- znajdowanie oraz diagnoza dzieci dotkniętych ASD przebywających w domach dziecka,
- zapewnienie kompleksowej terapii podopiecznym Fundacji (terapia integracji sensorycznej i logopedycznej, pomoc dietetyka dziecięcego, rehabilitacja),
- praca dydaktyczna w domach dziecka prowadzona przez wolontariuszy i stażystów, w tym realizacja programu terapii ułożonego i monitorowanego przez psychologa lub terapeutę,
- propagowanie wiedzy o autyzmie oraz skutecznych formach pracy z dziećmi z autyzmem,
- tworzenie warunków dla prawidłowego rozwoju dzieci i młodzieży z autyzmem w ich najbliższym środowisku,
- upowszechnianie i ochrona praw dziecka z autyzmem.



Mazowiecka Fundacja
Rodzin Zastępczych



Mazowiecka Fundacja Rodzin Zastępczych powstała w 2006 roku. Specjalizuje się w udzielaniu wszechstronnego wsparcia rodzinom zastępczym i prowadzącym rodzinne domy dziecka.

Prowadzimy grupy wsparcia, szkolenia i warsztaty dla rodziców zastępczych, a dla dzieci zajęcia terapeutyczne i edukacyjno-profilaktyczne. Organizujemy spotkania okolicznościowe i integracyjne. Udzielamy pomocy rodzinom i osobom w trudnej sytuacji życiowej poprzez wsparcie psychologiczne, prawne i materialne. Działamy na rzecz rodziny, macierzyństwa, rodzicielstwa, upowszechniania i ochrony praw dziecka.

Popularyzujemy rodzicielstwo zastępcze i przekazujemy o nim rzetelne informacje m.in. poprzez udział w wywiadach, audycjach radiowych i telewizyjnych. Zwracamy uwagę na konieczność poprawy statusu rodzin zastępczych i tworzenia wszystkim dzieciom pozbawionym opieki rodzicielskiej szans na wychowanie w rodzinnych formach pieczy zastępczej.



Fundacja
Wsparcia i Rozwoju Rodziny
Zielone Wzgórze
www.FundacjaZieloneWzgorze.org

Fundacja założona (w 2012 roku) i prowadzona przez matkę adopcyjną Annę Guzek. Fundacja zajmuje się pomocą psychologiczną rodzinom, przeciwdziałaniem zrywaniu więzi rodzinnych i przełamywaniem toksycznych tabu w dziedzinie adopcji i pieczy zastępczej.

Wśród osób korzystających z naszego wsparcia są m.in.:

- rodzice, których dzieci przebywają w pieczy zastępczej (rodzinnej lub w domach dziecka),
- rodziny adopcyjne, rodziny zastępcze,
- rodziny zrekonstruowane,
- rodzice samotnie wychowujący dzieci,
- rodzice oddzieleni od swych dzieci,
- kobiety i ich dzieci mieszkające w schroniskach dla ofiar przemocy domowej lub bezdomnych,
- dzieci i młodzież przebywające w placówkach opiekuńczo-wychowawczych,
- dorosłe osoby wychowane poza najbliższą rodziną biologiczną lub oddzielone w dzieciństwie od najbliższych,
- dzieci i młodzież po stratach,
- pracownicy i wolontariusze placówek opiekuńczo-wychowawczych.

Przygotowujemy publikację opartą na autentycznych relacjach osób z doświadczeniem przerwanych więzi rodzinnych. Interesuje nas jaki wpływ na ich poczucie tożsamości i w ogóle na zdrowie psychiczne mają: niekonsekwencje prawne i niejasności w życiu społecznym dotyczące adopcji, rozdzielanie rodzeństw poprzez adopcję oraz w pieczy zastępczej, wielokrotne przenoszenie dzieci z jednej rodziny zastępczej (lub placówki) do drugiej, brak kontaktu a nawet trudności lub niemożność dotarcia do informacji o sobie nawzajem dla rodzin (szczególnie rodzeństwa) rozdzielonych przez adopcję.

C H C E M Y B Y Ć
RODZICAMI

Chcemy Być Rodzicami to pierwszy i jedyny w Polsce poradnik dla osób starających się o dziecko metodami naturalnymi, wspomaganymi medycznie i adopcji, a naszymi czytelnikami są osoby zmagające się z niepłodnością. Nasz jednorazowy nakład to 10 tysięcy egzemplarzy. Zachęcamy do zapoznania się z naszym portalem: <http://www.chcemybycrodzicami.pl/>.



W Polsce mieszka dziś już ponad 40 000 stomików, czyli osób z wyłonioną stomią. Liczba ta stale rośnie, ponieważ coraz częściej lekarze zalecają stałe lub czasowe wyłonienie stomii. Należy pamiętać, że stomia nie dotyczy tylko osób w podeszłym wieku, ale także młodzież, dzieci i niemowlęta.

Wyłonienie stomii jest nie tylko skutkiem nowotworów i chorób układu pokarmowego – odpowiadają za nią także powikłania i wady rozwojowe, które są częstą przyczyną jej wyłonienia u najmłodszych pacjentów. Około 75% stomii u pacjentów poniżej 18. roku życia wyłanianych jest właśnie w grupie noworodków i niemowląt. Niska świadomość społeczeństwa w tematyce stomii oraz konieczność tłumaczenia się z jej posiadania, może prowadzić u małych stomików do braku samoakceptacji.

Ogólnopolska kampania „STOMAlife. Odkryj stomię” poprzez swoje działania próbuje walczyć z wykluczeniem społecznym stomików i przełamaniem tabu związanego ze stomią. Poprzez różnego rodzaju otwarte akcje, „STOMAlife. Odkryj stomię” stara się edukować opinię publiczną w zakresie faktów i mitów związanych ze stomią. Inicjatywy są odpowiedzią na problemy stomików, którzy zwracają uwagę głównie na poczucie izolacji oraz chęć powrotu do bycia akceptowanymi przez ogół społeczeństwa. Kampania realizuje swoje założenia między innymi poprzez tworzenie poradni stomijnych PKS STOMAlife, w których pacjenci mogą otrzymać fachową pomoc od doświadczonych pielęgniarek stomijnych, a także organizację wystaw zdjęć i współtworzenie wraz ze stomikami oficjalnego bloga kampanii.

Organizatorami kampanii są: Polskie Towarzystwo Stomijne Pol-ilko, Fundacja im. dr. Macieja Hilgiera oraz Polskie Towarzystwo Wspierania Osób z Nieswoistymi Zapaleniami Jelita "J-elita". Partnerem medycznym jest firma SALTS POLSKA Sp. z o.o.



Fundacja Dobre Ręce Polskich Położnych jest organizacją non-profit. Powstała, żeby:

- zapewnić łatwy dostęp do opieki położnej wszystkim kobietom w każdym okresie ich życia,
- zadbać, by dziewczęta dorastały, mając szacunek do swojego ciała i świadomość jego fizjologii,
- zadbać o poprawę jakości narodzin, aby każda kobieta mogła urodzić w poczuciu bezpieczeństwa, szacunku, intymności, otoczona troskliwą opieką dobrej położnej,
- zadbać, by menopauza i okres starości był dla kobiety czasem korzystania ze swoich życiowych doświadczeń.

Fundacja realizuje swoją misję poprzez działa dwukierunkowe: położne dla położnych i położne dla kobiet.



Fundacja WSPARCIE NA STARCIE

Fundacja WSPARCIE NA STARCIE prowadzi działania w zakresie:

- profilaktyki zaburzeń rozwojowych,
- wczesnego wspomaganie rozwoju,
- wczesnej interwencji terapeutycznej,
- pracy z rodziną.

Naszym priorytetem jest wspomaganie rozwoju dziecka poprzez kompleksowe wsparcie rodziny. W pracy z dzieckiem i rodziną bazujemy na metodach o udokumentowanej naukowo skuteczności. Łączenie podejść, dostosowanie ich do indywidualnych potrzeb rodziny i działanie w naturalnym środowisku to najlepsze WSPARCIE NA STARCIE. Nasze motto brzmi: „Bądź częścią rozwiązania, nie częścią problemu”.

Prowadzimy telefon informacyjny dla rodziców, terapeutów, nauczycieli dzieci z autyzmem, zespołem Aspergera, zespołem Downa oraz stomią.

W ramach działalności nieodpłatnej organizujemy spotkania edukacyjno-informacyjne dla Opiekunów małych dzieci (do lat 3) dotyczące wczesnych sygnałów nieprawidłowości rozwojowych.